

AU CŒUR



DE L'ACTU

Cœur de Charente | Magazine communautaire | n°13 | juin 2026



- De nouveaux élus communautaires
- Des activités de loisirs près de chez vous



LE MOT DU PRÉSIDENT

Mesdames, Messieurs,

Mes collègues m'ont accordé leur confiance en m'élisant président de la Communauté de communes Cœur de Charente le 9 avril dernier, et je les en remercie. C'est une responsabilité que j'aborde avec beaucoup d'humilité, mais aussi avec détermination.

Je souhaite tout d'abord saluer le travail mené ces dernières années par Christian Croizard, les membres du bureau communautaire et les élus de nos communes. Leur engagement a permis de faire avancer de nombreux projets pour notre territoire, aux côtés des agents que je remercie pour leur investissement.

Ce nouveau mandat s'ouvre dans un contexte où les attentes de nos habitants sont fortes. Plus que jamais, notre intercommunalité doit être proche des communes et porter des projets concrets pour ses habitants. C'est le sens de l'engagement que nous portons collectivement.

Ce magazine intercommunal participe pleinement à cette volonté : mieux faire connaître les actions de Cœur de Charente, valoriser les initiatives locales et renforcer le lien entre l'intercommunalité, les élus et les habitants.

À travers ce numéro consacré notamment au tourisme et aux loisirs, nous souhaitons aussi rappeler qu'il y a tout près de chez vous de nombreuses possibilités pour se divertir, se balader, se baigner ou simplement se détendre. Inutile parfois d'aller bien loin pour profiter pleinement de notre territoire, de ses paysages, de ses animations et des moments de convivialité qu'il offre tout au long de l'été.

Vous retrouverez également dans ce magazine plusieurs dates qui rythmeront la saison estivale. Animations, manifestations culturelles, fêtes locales et rendez-vous associatifs participent pleinement à l'identité et à l'attractivité de nos communes.

Je vous souhaite à toutes et à tous une excellente lecture et un très bel été en Cœur de Charente.

Renaud Combaud,
Président de la Communauté de communes Cœur de Charente,
Maire d'Aigre.



Communauté de communes
Cœur de Charente

www.coeurdecharente.fr

• Siège communautaire

10 route de Paris
16560 TOURRIERS


☎ 05 45 20 68 46

secretariat@coeurdecharente.fr

• Pôle aménagement & environnement

5 avenue Paul Mairat
16230 MANSLE-LES-FONTAINES

☎ 05 45 20 71 33

 Communauté de communes
Cœur de Charente

Responsable de la publication :

Renaud Combaud

Coordination du bulletin :

Caroline Desvars, chargée de communication

Impression :

Médiaprint (Chasseneuil-sur-Bonnieure)
www.mediaprint-eco.com

Maquette/création graphique :

Nathalie Guillaumin-Pradignac

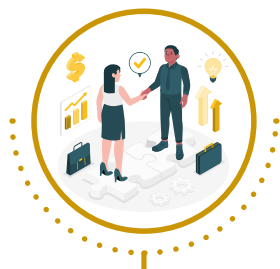
Photo de couverture : ©JC Bordas

Tirage : 12 850 ex.

Dépôt légal : juin 2026

LES DISPOSITIFS D'AIDES FINANCIÈRES DE LA CDC CŒUR DE CHARENTE

Pour soutenir la dynamique locale et accompagner le quotidien de ses usagers, la Communauté de communes déploie quatre dispositifs d'aides financières ciblées. Que vous soyez un habitant du territoire ou une entreprise, découvrez ces mesures concrètes conçues pour concrétiser vos projets et renforcer notre territoire.



L'aide coup de pouce aux entreprises



Toutes les infos sur www.coeurdecharente.fr > les aides aux entreprises



Le dispositif culturel à destination des collectivités et associations



Toutes les infos sur www.coeurdecharente.fr > les aides culturelles



Opération Programmée de l'Amélioration de l'Habitat (OPAH)

Toutes les infos : SOLIHA Charente ☎ 05.45.95.62.02



L'aide aux sportifs de haut niveau et événements sportifs



Toutes les infos sur www.coeurdecharente.fr > les aides aux sportifs

UN PROGRAMME DE RÉNOVATION ÉNERGÉTIQUE DES BÂTIMENTS COMMUNAUTAIRES

Réduire la facture énergétique, améliorer le confort thermique des utilisateurs et réduire son empreinte écologique, 3 objectifs poursuivis par la communauté de communes qui engage, cette année, des travaux sur plusieurs de ses bâtiments.

Sont concernés par le programme :

- le pôle enfance jeunesse et le gymnase à Aigre,
- la Maison du patrimoine à Tusson,
- le pôle aménagement & environnement à Mansle-les-Fontaines,
- le multi-services à Aussac-Vadalle.

Pour réaliser ces travaux, la collectivité bénéficie de l'apport financier du Fonds vert et des Certificats d'Économie d'Énergie (CEE).



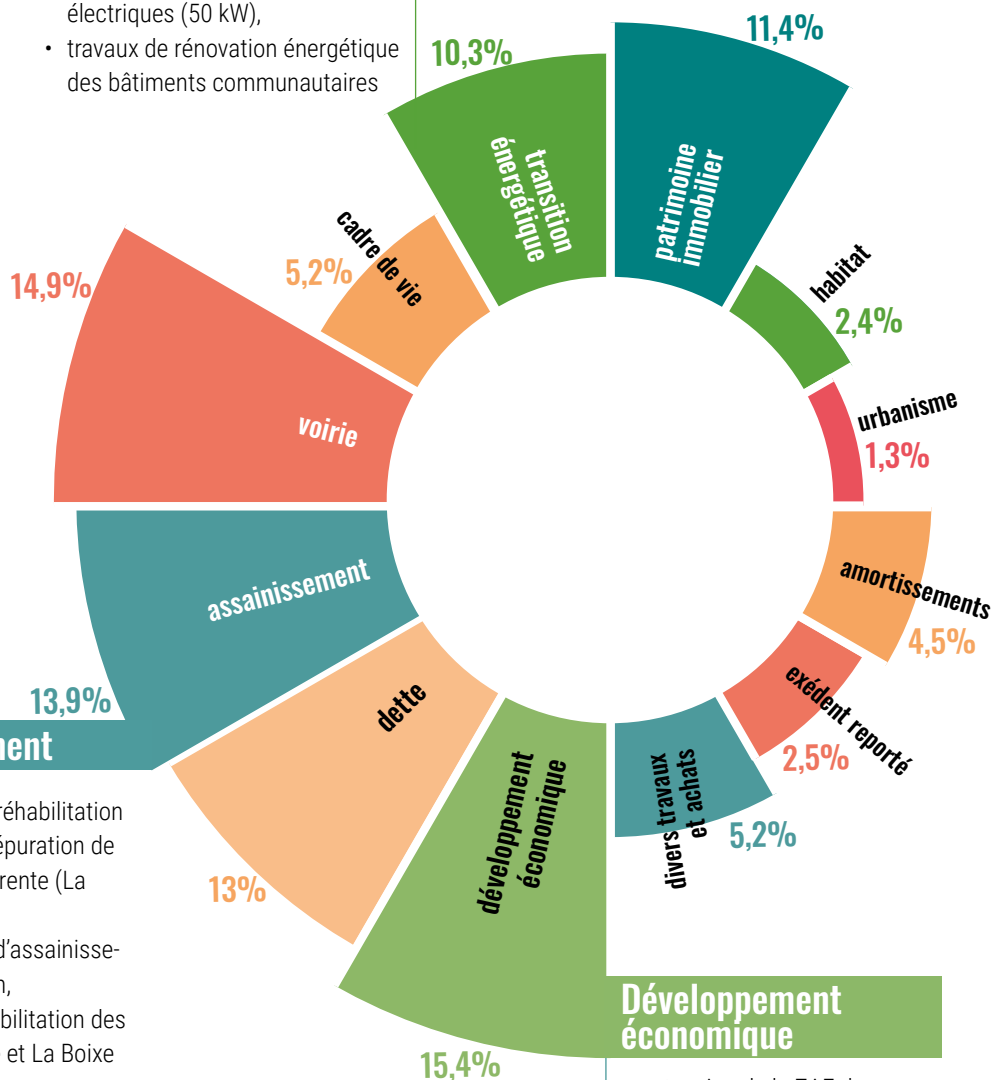
UN BUDGET SANS AUGMENTATION DE LA FISCALITÉ

Les conseillers communautaires nouvellement élus ont voté le 30 avril dernier, à l'unanimité, le budget prévisionnel de la Communauté de communes, avec un objectif clair : **apporter des services aux habitants, aux entreprises mais aussi aux associations et aux communes du territoire, tout en maintenant les taux d'imposition communautaire**. Malgré la hausse des combustibles, des prix de marchés et des charges sociales, et les sollicitations en hausse de plusieurs organismes extérieurs, **les élus communautaires n'ont pas souhaité augmenter la fiscalité**, dans un contexte de pouvoir d'achat actuellement délicat. Le maintien de la qualité des services publics et aussi des investissements durables et en direction de l'économie et de l'emploi constituent l'essence du budget encore cette année.

INVESTISSEMENT 5,3 M€

Transition énergétique

- installation de nouvelles bornes de recharge pour véhicules électriques (50 kW),
- travaux de rénovation énergétique des bâtiments communautaires



Assainissement

- études pour la réhabilitation de la station d'épuration de Montignac-Charente (La Boixe),
- études réseau d'assainissement de Tusson,
- travaux de réhabilitation des réseaux à Aigre et La Boixe

Développement économique

- extension de la ZAE de Villejésus à Aigre,
- aides coup de pouce aux entreprises



Enfance-jeunesse



Assainissement



Voirie



Restauration des monuments historiques



Rénovation énergétique



Zone d'activité

FONCTIONNEMENT 13,5 M€

tous budgets confondus

Pour 100 € dépensés



Aides économiques aux entreprises (hors ZAE)



Amortissements



Exploitation des équipements communautaires



Sécurité incendie et secours



Aides à la rénovation de l'habitat privé (OPAH)



Tourisme, culture & patrimoine



GEMAPI



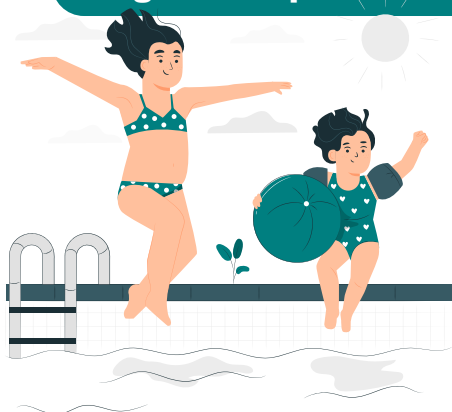
Organismes extérieurs



UN ÉTÉ AU TOP TOUT PRÈS DE CHEZ VOUS

Au cœur de la Communauté de communes Cœur de Charente, la nature s'invite juste à côté de chez vous. Pas besoin de faire beaucoup de kilomètres, les activités de plein air sont accessibles en quelques minutes.

Baignades & piscine



Baignades surveillées tout l'été

- Base de loisirs du Portal (Vars/La Boixe)
- Plan d'eau de Pierre Folle (Les Gours)

Piscine de plein air de la Doue - Mansle-les-Fontaines

Du 1^{er} juin au 5 juillet

- mercredi 14h-19h
- samedi et dimanche 11h-19h

Du 5 juillet au 30 août

- tous les jours 11h-19h
- sauf le mercredi 14h-19h

Nombreuses activités proposées + cours d'apprentissage.

Infos sur les activités 06.21.82.16.80 / 06.10.77.39.95



Location canoë - paddle

Que vous soyez adepte du canoë ou passionné de stand-up paddle, les multiples bras empruntés par le fleuve invitent à la découverte et à l'aventure. Parcours balisés.

Base canoë de Mansle-les-Fontaines

Offre d'été destinée aux locaux : 35€/mois ou 5€ la séance de juin à septembre

- 06 32 85 87 29 mansle.ck16@gmail.com

Base canoë de Montignac/Charente

- 06 319 08 33 90 contact@cjmontignac.org

Camping municipal Le Magnérit à Aunac/Charente

- 06 71 36 28 82 contact@d-une-rive-a-l-autre.fr



Sentiers de randonnée pédestre

Que vous soyez plutôt bord de Charente, plutôt forêt ou encore les deux, vous trouverez votre bonheur parmi les **55 sentiers de Cœur de Charente**.

- Circuits balisés et géolocalisés grâce à des QR code
- Panneaux d'information aux points de départ de chaque sentier
- Toute l'offre en ligne sur www.coeurdecharente.fr
- Dépliants papier à retirer en Offices de tourisme et dans les mairies du territoire.

Vélo

Locations de vélos

• **Camping municipal Le Magnérit à Aunac/Charente**
Parcours canoës, paddles (avec pause pique-nique aux saveurs des produits locaux et retour VTT) ou activités vélos.

• 06 71 36 28 82 contact@d-une-rive-a-l-autre.fr

• **Camping municipal Le Champion**

à Mansle-les-Fontaines

Location de vélos électriques

• 06 28 61 64 54 crepe.party.16@gmail.com



Randos vélo

Quatre boucles

- Boucle 33 autour d'Aigre
- Boucle 34 autour de Mansle-les-Fontaines
- Boucle 35 autour de Montignac/La Boixe
- Boucle 36 autour de Saint-Angeau/Val-de-Bonnieure

Itinérance V1686 Angoulême-Poitiers

- Véloroute balisée passant par Vars-La Boixe, St-Amant-de-Boixe, Xambes, Cellettes, Mansle, Bayers, Chenon pour rejoindre la Vélidéale et la Scandibérique.

Balades ludiques

1-Les sentiers d'interprétation de Mansle-les-Fontaines et St-Groux

Ces 2 sentiers vous font découvrir la biodiversité le long du fleuve Charente et l'histoire de Mansle grâce à des panneaux d'information ludiques.

- Sentier de la prairie de Goué à Mansle-les-Fontaines : départ de la base de loisirs du Champion - 4.2 km
- Sentier de l'Etouyer à St-Groux : en poursuivant le sentier de Mansle et en empruntant le bac à chaîne pour traverser la Charente ou un départ de la place de la mairie.



2-Parcours de Géocaching Terra Aventura

Explorez les parcours sur les communes de Moutonneau/Lichères, St-Groux, Villejoubert, Tusson et Cellefrouin.



3-Application numérique «Bâtisseurs en Nord Charente»

Une aventure digitale, à vivre dans le monde réel ! Facile d'accès et d'utilisation, l'application est organisée en 2 quêtes, 2 parcours : quête néolithique et quête romane avec de nombreux édifices et monuments à découvrir. Les aventures sont guidées par 3 personnages : Néole pour le néolithique, Guillaume pour le Roman et le loup Hati, leur compagnon. Scanner le QR code et partez à l'aventure !



Balades guidées & thématiques



3-Au fil de nos histoires

Envie de partir à la découverte du patrimoine des villages du Nord Charente tout en vous amusant ?

Il vous suffit de scanner un QR code pour accéder à votre balade. Sur les communes de Aigre, Luxé, Mansle-les-Fontaines et Saint-Amant-de-Boixe

1- Les sentiers de découverte de l'Aume

- Boucle du Chabot à Longré
- Boucle de la rainette arboricole à St-Fraigne
- Boucle de la bécassine des marais à Aigre
- Boucle du martin-pêcheur à Ambérac et Villejésus

2-Les Balades nature et patrimoine

Plusieurs circuits existent sur l'ensemble du territoire pour valoriser les communes labellisées Villes et Villages Fleuris. Ils sont destinés à mettre en valeur le patrimoine bâti et fleuri de ces villages et les actions environnementales initiées par les communes (Aigre, Saint-Fraigne, Xambes, Vouharte, Nanclars, Mansle-les-Fontaines, Moutonneau-Aunac/Charente, St-Groux).



Pêche

De nombreux coins de pêche sont accessibles dans la Charente ou les cours d'eau du territoire. Les plans d'eau de Luxé, Les Gours permettent également la pratique de la pêche.

- Pour une expérience personnalisée, contactez Julien Saulnier, moniteur de pêche à Aunac/Charente au 06.88.45.22.08
- Pensez à vous renseigner sur la réglementation (périodes autorisées, carte de pêche, etc) auprès de la fédération de pêche www.federationpeche16.com



Campings

Camping municipal Le Champion à Mansle-les-Fontaines

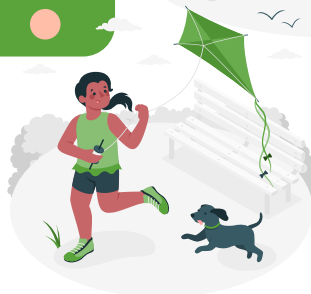
- 06 28 61 64 54 crepe.party.16@gmail.com

Camping municipal Le Magnérit à Aunac/Charente

- 06 71 36 28 82 contact@d-une-rive-a-l-autre.fr

Camping municipal Les Platanes à Montignac/Charente – La Boixe

- 05 45 39 89 16 campingmontignac@gmail.com



Pour toute information :

Office de tourisme Destination Nord Charente
Antenne à Mansle-les-Fontaines
www.destination-nordcharente.com

☎ 05 45 20 39 91

LES NOUVEAUX ÉLUS COMMUNAUTAIRES S'INSTALLENT POUR 6 ANS

À l'issue du renouvellement des conseils municipaux les 15 et 22 mars dernier, le nouveau conseil communautaire, composé de 69 élus, s'est installé le 9 avril.

Renaud COMBAUD, maire d'Aigre a été élu président de la Communauté de communes.

Puis 8 vice-présidents ont été élus et ont par suite reçu les délégations de fonction suivantes

- **Laurent DANÈDE**, maire de Tourriers est en charge de l'urbanisme et de l'environnement
- **Jean-Marc DE LUSTRAC**, maire de La Boixe est en charge de l'Habitat
- **Christine SOURY**, maire de Valence est en charge des solidarités, des mobilités et des gens du voyage
- **Éric BOUCHET**, maire de Tusson est en charge de la culture, du tourisme, du patrimoine et du sport
- **Didier BERTRAND**, maire de Puyréaux est en charge des cycles de l'eau et de la voirie
- **Aurélie LACROIX**, maire de Val-de-Bonnieure, est en charge de l'enfance et de la jeunesse
- **Paul PINGANAUD**, maire de Saint-Amant-de-Boixe est en charge du développement économique
- **Nathanaël CHADOUTEAU**, maire délégué de Mansle-les-Fontaines est en charge des équipements et logements communautaires.

LES COMMISSIONS THÉMATIQUES

Huit commissions ont été créées pour définir et mettre en œuvre le plan de mandat, piloté par l'exécutif de l'intercommunalité (président et bureau) :

- Administration générale et finances
- Urbanisme, environnement et habitat
- Solidarités, mobilités et gens du voyage
- Culture, patrimoine, tourisme et sport
- Eau, assainissement, GEMAPI
- Enfance et jeunesse
- Économie
- Équipements et logements communautaires

Quelles sont les instances de débats et de décisions de la Communauté de communes ?

LE CONSEIL COMMUNAUTAIRE

DÉSIGNE LE BUREAU

composé du président, des vice-présidents et éventuellement d'autres conseillers communautaires.

DÉSIGNE LES COMMISSIONS

composées de conseillers communautaires et, le cas échéant, municipaux.



Le président

Élu parmi les conseillers communautaires, **il est l'organe exécutif de la communauté**. Il fixe l'ordre du jour et préside les séances du conseil, met en œuvre les décisions avec l'aide de ses services, décide des dépenses à engager. Chef des services de la communauté, il représente cette dernière en justice.

Les vice-présidents

Ils représentent le président pour l'exercice des différentes compétences de la communauté. La loi encadre leur nombre selon l'effectif du conseil communautaire, sans que ce nombre puisse dépasser 15 (hors métropole).

LE CONSEIL COMMUNAUTAIRE



Renaud Combaud
Président
Maire d'Aigre



Laurent DANEDE
1^{er} vice-président
Maire de Tourriers



Jean-Marc De Lustrac
2^e vice-président
Maire de La Boixe



Christine Soury
3^e vice-présidente
Maire de Valence



Éric BOUCHET
4^e vice-président
Maire de Tusson



Didier BERTRAND
5^e vice-président
Maire de Puyréaux



Aurélie LACROIX
6^e vice-présidente
Maire de Val-de-Bonnieure



Paul PINGANAUD
7^e vice-président
Maire de Saint-Amant-de-Boixe



Nathanaël CHADOUTEAU
8^e vice-président
Maire délégué de Fontclaireau



Aigre
Brigitte FOURÉ
Maire déléguée



Aigre
Gilles SYLVESTRE
1^{er} adjoint



Aigre
Émilie ROUX
4^e adjointe



Ambérac
Alain COMBAUD
Maire



Anais
Éric GIRAUD-BERNARD
Maire



Aunac-sur-Charente
Pascal HOFFMANN
Maire



Aussac-Vadalle
Gérard LIOT
Maire



Barbezières
Sylvie BOIZUMAULT
Maire



Bessé
Jackie LIZOT
Maire



Cellefrouin
Jean-Rémy CHADOZEAU
Maire



Cellettes
Norbert AGUESSEAU
Maire



Charmé
Mickaël AUDOUIN
Maire



Chenon
Norbert BOULIER
Maire



Coulonges
Alain BLANCHON
Maire



Ébréon
Jean-Guy GUYON
Maire



Fontenille
Gaëtan SIGNORET
Maire



Fouqueure
Yves FLAUD
Maire



Juillé
Pascal KAUD
Maire



La Chapelle
Richard REMAUD
Maire



La Tâche
Michelle PERRON
Maire



Les Gours
Loïc RADOUX
Maire



Lichères
Yannick NOEL
Maire



Ligné
Lionel BELAIR
Maire



Lonnes
Pierre CHAUSSEPIED
Maire



Lupsault
Jean-Michel
FLAGEY
Maire



Luxé
Véronique
LAMAZIÈRE
Maire



Luxé
Annette VIAUD
1^{re} adjointe



Maine-de-Boixe
Lionel HENAFF
Maire



Mansle-les-Fontaines
Christian CROIZARD
Maire



Mansle-les-Fontaines
Marie-Danielle
THURU
1^{re} adjointe



Mansle-les-Fontaines
Jonathan
CHARRIAUD
2^e adjoint



Mansle-les-Fontaines
Éloïse FÉLIX
Conseillère mun.



Mansle-les-Fontaines
Jimmy HENTRY
Conseiller mun.



Mouton
Christelle RAMEZI
Maire



Nanclars
Pierre-Hermann
MUGNIER
Maire



Oradour
Didier LAVERGNE
Maire



Ranville-Breuilaud
Karine JEUNE
Maire



Saint-Amant-de-Boixe
Laura SEMON
1^{re} adjointe



Saint-Amant-de-Boixe
Basile CHAUDRET
2^e adjoint



Saint-Ciers-sur-Bonnieure
Sébastien PITEAU
Maire



Saint-Fraigne
Céline MARCELIN
Maire



Saint-Front
Sébastien
CHARRIAUD
Maire



Saint-Groux
Jean-Robert
BAUSSANT
Maire



Tourriers
Régis
FRANÇOIS DIT
CHARLEMAGNE
1^{er} adjoint



Val-de-Bonnieure
Murielle ÉTIENNE
3^e adjointe



Val-de-Bonnieure
Antoine BRIE
4^e adjoint



La Boixe
Bruno CAMY
1^{er} adjoint



La Boixe
Bernadette
BARREAUX
2^e adjointe



La Boixe
Jean-Jacques
ROULAUD
3^e adjoint



La Boixe
Maryse POTEL
4^e adjointe



La Boixe
Joël COMTE
5^e adjoint



La Boixe
Élisabeth
LASBUGUES
6^e adjointe



La Boixe
Laurence PINAUD
Conseillère mun.



Ventouse
Isabelle BUIRETTE
Maire



Verdille
Jean-Marc DUBOC
1^{er} adjoint



Vervant
Jocelyne
MAGNANT
Maire



Villejoubert
Jean ROULLAND
Maire



Villognon
Marie-Christine
DUPUY
Maire



Vouharte
Patrick
MICHONNEAU
Maire



Xambes
Géraldine
JÉRÔME
Maire

LES CONSEILLERS SUPPLÉANTS

- **Ambérac** : Jean-Christian DEVAUTOUR
- **Anais** : Alain MORISSON
- **Aunac-sur-Charente** : Philippe LUNE
- **Aussac-Vadalle** : Patrick PARIS
- **Barbezières** : Anne-Marie BERNARD
- **Bessé** : Philippe THIBAUT
- **Cellefrouin** : Sylvie MANSON
- **Cellettes** : Caroline PERRON
- **Charmé** : Marilynne MELON
- **Chenon** : Philippe BERTHONNEAU
- **Coulonges** : Corinne PATINEC
- **Ébréon** : Maryline BELLAUD
- **Fontenille** : Johanna BOISSON
- **Fouqueure** : Thierry BILLOUT
- **Juillé** : Jean-Paul GROLLEAU
- **La Chapelle** : Catherine TOPOLEWSKI
- **La Tâche** : Dominique DERBORD
- **Les Gours** : Jordan TERRASON
- **Lichères** : Gilbert COUSSY
- **Ligné** : Olivier LABRUNIE
- **Lonnes** : Catherine GROS
- **Lupsault** : Isabelle BILLONDEAU
- **Maine-de-Boixe** : Sonia PAPILLAUD
- **Mouton** : Emmanuel ROLLAND
- **Nanclars** : Isabelle JARDRY
- **Oradour** : Corinne BAILLARGEAU
- **Puyréaux** : Florence SOUCHARD
- **Ranville-Breuillaud** : Sylvie RAMOS
- **St-Ciers-sur-Bonnieure** : Rémi ROBIN
- **Saint-Fraigne** : Michel BERTRAND
- **Saint-Front** : Jean-Marc BOULLET
- **Saint-Groux** : Sigrid FAURE
- **Tusson** : Élisabeth SIMON
- **Valence** : Sonia PIFFETEAU
- **Ventouse** : Virginie NAVARRE
- **Verdille** : Sylvia EZNAC
- **Vervant** : Catherine SEGUIN
- **Villejoubert** : Daniel FOUCHER
- **Villognon** : Claude CAILLAUD
- **Vouharte** : Mélanie POITOU
- **Xambes** : Céline BAUSSAY

LES SERVICES DE CŒUR DE CHARENTE

Direction des services

10 Route de Paris, 16560 TOURRIERS

Pôle ressources

Accueil / secrétariat de direction

Ressources humaines et finances

Commande publique, affaires juridiques et gestion locative

Communication

10 Route de Paris
16560 TOURRIERS
☎ 05.45.20.68.46

Pôle services à la population & attractivité

ENFANCE & JEUNESSE

« Mômes en cœur »
150 Rue des Lucioles,
Vars, 16330 LA BOIXE
• Accueil de loisirs
☎ 05.45.20.09.67
• Petite Enfance
☎ 06.27.84.40.51

« Le P'tit d'Osme »
2B rue du Renclos,
16140 AIGRE
• Accueil de loisirs
☎ 05.45.66.32.73
• Petite Enfance
☎ 06.27.84.40.51

Guichet unique Petite Enfance ☎ 06.27.84.40.51

Maison de la Petite enfance « Les Lucioles »
21 Rue Martin,
16230 MANSLE-LES-FONTAINES

Maison de la Petite enfance « Les Lucioles »
Antenne de St-Angeau,
école primaire
16230 VAL-DE-BONNIEURE

Tourisme, patrimoine, culture

Développement économique

Mission Petites Villes de Demain

10 Route de Paris
16560 TOURRIERS
☎ 05.45.20.68.46

Pôle aménagement & environnement

Accueil / secrétariat technique

Aménagement et environnement

Urbanisme et habitat

Assainissement

Bâtiments & équipements

5 Avenue Paul Mairat
16230 MANSLE-LES-FONTAINES
☎ 05.45.20.71.33

HABITAT

Une salle de bain adaptée pour continuer à vivre confortablement chez soi.

À Mansle-les-Fontaines, un couple de retraités a récemment fait adapter sa salle de bain avec l'accompagnement de SOLIHA Charente. La baignoire a été remplacée par une douche accessible et plus pratique à utiliser au quotidien. « La baignoire devenait compliquée à utiliser. Maintenant, c'est beaucoup plus pratique et confortable », témoigne Monsieur L., satisfait du résultat. Le couple souligne l'importance d'avoir été accompagné par notre opérateur SOLIHA Charente dans les démarches administratives et dans le choix des solutions adaptées à leur logement. Les échanges avec SOLIHA Charente ont aussi permis d'aborder plus largement les questions liées au logement et au confort thermique. Une réflexion est désormais engagée sur de futurs travaux de rénovation énergétique, notamment autour du système de chauffage, avec la possibilité de mobiliser les aides MaPrimeRénov'.



PLAN DE FINANCEMENT DU PROJET

| Financeurs | Montant |
|---------------------------------|-------------------|
| ANAH – MaPrimeAdapt' | 2 782,50 € |
| Département de la Charente | 795,00 € |
| Total des aides | 3 577,50 € |
| Reste à charge du ménage | 795,07 € |

Pour un montant total de travaux de 4 372,57 € TTC, les aides obtenues ont permis de réduire fortement le reste à charge et de concrétiser ce projet.

SOLIHA Charente ☎ 05.45.95.62.02

Pour toute question sur l'adaptation du logement ou les aides à la rénovation énergétique.

Dengue, chikungunya, zika
PROTÉGEONS-NOUS !
Avec le PETR du PAYS du RUFFÉCOIS

+ d'infos sur
le site dédié



UNE CAMPAGNE DE COMMUNICATION AU SERVICE DE L'ASSAINISSEMENT

Le service assainissement de Cœur de Charente lance une campagne de communication pour informer les usagers et comprendre les démarches, que vous soyez concernés par l'assainissement collectif ou non collectif. Le service gère 23 stations d'épuration, ce qui représente 106 km de canalisations, à destination de 4724 usagers. Le service vous informe sur les éco-gestes, simples à adopter au quotidien pour un meilleur fonctionnement des équipements. Il vous sensibilise aussi sur des mesures faciles à mettre en place pour économiser de l'eau.

Suivez le service sur Cœur de Charente
+ page du site Internet www.coeurdecharente.fr

MOUSTIQUE TIGRE

Le moustique tigre est un vecteur potentiel de maladies (dengue, chikungunya, Zika, etc.) et ses piqûres génèrent beaucoup d'inconfort pour la population avec des répercussions sur le quotidien (moins d'aération des logements, moins de sorties à l'extérieur, etc.). Il se développe dans les eaux stagnantes domestiques (soucoupes de pots de fleurs, gouttières bouchées, pneus, bac et bidon, etc.) et se déplace dans un rayon de 150 m. Éliminer ces eaux et donc les gîtes larvaires, est la meilleure prévention contre ce moustique de petite taille.



1



2



3



4



5

1. Une soirée au crépuscule

7 mai à Valence

La Fête de l'arbre et de la Nature fut l'occasion d'une belle sortie crépusculaire au bord du Son-Sonnette. Accompagnés par Anne-Paule Mousnier, plasticienne, les participants ont pu s'évader et découvrir les mondes imaginaires des milieux aquatiques. Ils ont réalisé une embarcation flottante composée d'éléments naturels, prétexte à transporter leurs vœux.

2. Un rendez-vous incontournable pour l'emploi local

25 mars à Mansle-les-Fontaines

La Communauté de communes, avec l'appui de ses partenaires et du Réseau pour l'Emploi, a organisé le Forum de l'Emploi, de la Formation et de l'Oriente. Partenaires et entreprises ont répondu présents et ont accueilli chaleureusement les quelques 200 visiteurs. Au vu des retours positifs et des besoins exprimés, une nouvelle édition sera organisée en 2027.

3. Adaptation au logement

31 mars - Vars-La Boixe

Animée par SOLIHA, une réunion d'information a réuni les professionnels du secteur médico-social pour présenter les dispositifs de l'OPAH et les aides dédiées à l'adaptation des logements et la rénovation énergétique. Un temps d'échange constructif pour mieux comprendre les solutions existantes et accompagner les publics dans l'amélioration de leur habitat.

4. Soirée des entreprises

5 février à Cellettes - Domaine du Valandeu

Cet événement a rassemblé plus d'une centaine de chefs d'entreprise et acteurs économiques du territoire. Ce fut un temps d'échanges privilégié, favorisant le développement des relations professionnelles et le renforcement des dynamiques économiques locales sur Cœur de Charente.

5. Un nouveau président et huit nouveaux vices-présidents

Judi 9 avril à Mansle-les-Fontaines

Les 69 délégués communautaires étaient réunis pour élire le nouveau président de la Communauté de communes Cœur de Charente ainsi que les 8 vice-présidents. Renaud Combaud succède donc à Christian Croizard.

**6****7****8****9**

6. Les communes s'animent autour des city-stades

Avril

Durant tout le mois d'avril, les enfants et les jeunes de Cœur de Charente ont pu fouler les terrains des 7 city stades de notre territoire. Plusieurs disciplines leurs ont été proposées : basket, hand, baby foot humain, hockey sur gazon, cécifoot, dodgeball... Ce projet a permis de sensibiliser les publics sur l'importance de la pratique d'activités physiques pour notre santé, mais aussi de favoriser l'attractivité de notre territoire en découvrant ou redécouvrant les équipements de proximité, ces lieux de vie conviviaux accessibles à tous.

7. Motricité, semaine des équilibres

Du 14 au 22 mars

Dans le cadre de la semaine nationale de la Petite Enfance, les services Petite Enfance de Cœur de Charente ont proposé des ateliers sur le thème « les équilibres ».

Les enfants, les familles et les professionnels ont pu s'initier et expérimenter les équilibres en tout genre à travers le cirque, des jeux de motricité...

8. Métiers d'art

24 avril - St-Amant-de-Boixe

Les Communautés de communes Cœur de Charente et Val de Charente, la Chambre de Métiers et de l'Artisanat ont organisé un temps d'échange et de rencontre entre artisans et artisans d'art du Ruffécois. Axé autour de 5 tables rondes, il a permis aux 25 artisans d'art présents de s'exprimer sur leurs questionnements quant au métier, au contexte économique, à la valorisation, la communication ainsi que le sujet de la transmission...

9. Le ministre Serge Papin s'engage dans la pratique du vélo

Jedi 30 avril - Châteauneuf-sur-Charente

Renaud Combaud, nouvellement élu président de Cœur de Charente se saisit de la venue de Serge Papin, ministre des PME, du commerce, du tourisme et du pouvoir d'achat, pour louer la volonté du territoire de faire des mobilités douces une priorité pour développer la destination touristique qu'offre Cœur de Charente. À cette occasion, le ministre lui a remis personnellement le nouvel appel à manifestation d'intérêt de l'État en faveur du développement de la pratique du vélo.

LES RENDEZ-VOUS ÉCO

Les Boîtes se mouillent

3 juillet, base de canoë, Mansle-les-Fontaines



Le club d'entreprises Dynamique 16 organise cet évènement annuel à destination des entreprises du Nord Charente. Pour l'édition 2026, il organise une balade fluviale de Mansle à St-Groux, avec point de restauration à Eden Saules et animation musicale.

Information et inscription > Dynamique 16 : 06.10.74.48.33

Rallye des entreprises Cœur de Charente

6 octobre - Mansle-les-Fontaines

Le club *Les entreprises s'engagent*, CMA, CCI et CDC co-organisent le premier rallye des entreprises. Un évènement itinérant et innovant dédié à l'emploi et à l'orientation professionnelle. Conçu comme un parcours de découverte immersif, il invite les demandeurs d'emploi, les jeunes à pousser les portes des entreprises locales pour saisir des opportunités. Quatre entreprises nous ouvrent leur portes, avec une visite rapide et des défis techniques ou intellectuels. Le village étape sera à Mansle-les-Fontaines, salle Gautier Capuçon.

Information et inscription > service économique Cœur de Charente : 05.45.20.68.46

Soirée Booster son Commerce

14 septembre à 19h - Mansle-les-Fontaines



La CDC et la CCI co-organisent une soirée pour les commerçants de Cœur de Charente, afin de présenter les chiffres intéressant le commerce de manière interactive, ainsi que les aides et dispositifs existants, avec témoignages. L'objectif est de d'offrir un espace de rencontre et de synergie entre les commerçants et associations de commerçants du territoire. Les interventions seront suivies d'un moment de convivialité. Gratuit.

Information et inscription > service économique Cœur de Charente : 05.45.20.68.46



33^e Florales d'automne

10-11 octobre 2026 / 10h-18h

Parc floral de Mansle-les-Fontaines.

Pendant deux jours, vous pourrez profiter de conférences, ateliers, spectacles, marché gourmand et découvrir plus de 60 exposants. Gratuit.

Mardi 6 octobre/ Nanteuil-en-Vallée

Le Pays du Ruffécois organise également une journée à destination des élus, techniciens et professionnels de toute la Charente sur le thème : « *La gestion des espaces extérieurs et des bâtiments* ».

Renseignements : 05 45 20 34 94





LICHÈRES

FOCUS

Lichères est un toponyme quelque peu énigmatique. L'origine n'en est pas certaine. Dès 1176 apparaît l'occurrence¹ Licheriis dans les archives ecclésiastiques du diocèse d'Angoulême. Des linguistes² proposent une hypothèse liée à la situation géographique du village : Racine lescheria ou liscariae : lieu humide où poussent les joncs (laîche < germanique liska). Une autre source³ populaire rapproche Lichères du bas latin lichen (lichenis) se référant à la mousse et maladies de peau. La légende raconte que la fontaine Saint-Denis de Lichères avait un pouvoir guérisseur. Un érudit régional propose une étymologie fondée sur les pratiques locales comme la culture du chanvre. Le nom serait issu de licettes ou lichettes (<latin licium, fil=) signifiant métier à tisser.

1. *Cartulaire de l'église d'Angoulême (également appelé Livre Blanc), publié et annoté par l'abbé Jean Nanglard à la fin du XIXe siècle (1899-1900).*

2. *Albert Dauzat et Charles Rostaing, Dictionnaire étymologique des noms de lieux en France, 1963.*

3. *Fédération des clubs ruraux des aînés de la Charente, Les Aînés ruraux de la Charente, Charente ma douce, 1995.*

Lichères est un havre de paix où le temps semble suspendu, où l'on aime vivre, flâner, pêcher et se laisser bercer par la quiétude des paysages.

Traversée et bordée par les eaux de la Charente, la commune est composée de trois villages. À l'ouest, Puychenin est bâti sur un plateau qui domine la vallée du fleuve alors que le bourg de Lichères est implanté dans une boucle de la Charente à l'est. La Salle est située plus au sud le long du fleuve.

La renommée de Lichères s'est établie grâce à son élégante église romane Saint Denis, dressée là depuis le XII^e siècle et classée aux monuments historiques depuis 1903. Entourée de champs, les cultures de colza, de tournesol ou de blé, au gré des saisons, forment un écrin de lumière qui illumine et crée un tableau vivant aux couleurs éclatantes.

Aux beaux jours, la commune s'éveille, accueillant de plus en plus de visiteurs. Des marcheurs ou des promeneurs

curieux empruntent les chemins, guidés notamment par le parcours Terra Aventura, tandis que pêcheurs et amoureux de nature viennent chercher, au bord de l'eau, fraîcheur et sérénité. Comme un symbole vivant, la barque (véritable ex-libris de la commune) glisse doucement sur la Charente, reliant ses deux rives et les villages, invitant ainsi à un passage presque hors du temps.

À Puychenin, le puits communal et le lavoir, témoins silencieux des siècles passés, rappellent l'importance des gestes simples qui rythmaient autrefois la vie des habitants. Et dans le souffle discret des bois, la vie sauvage s'éveille et s'étire, libre et indomptée, promesse de rencontres inespérées.

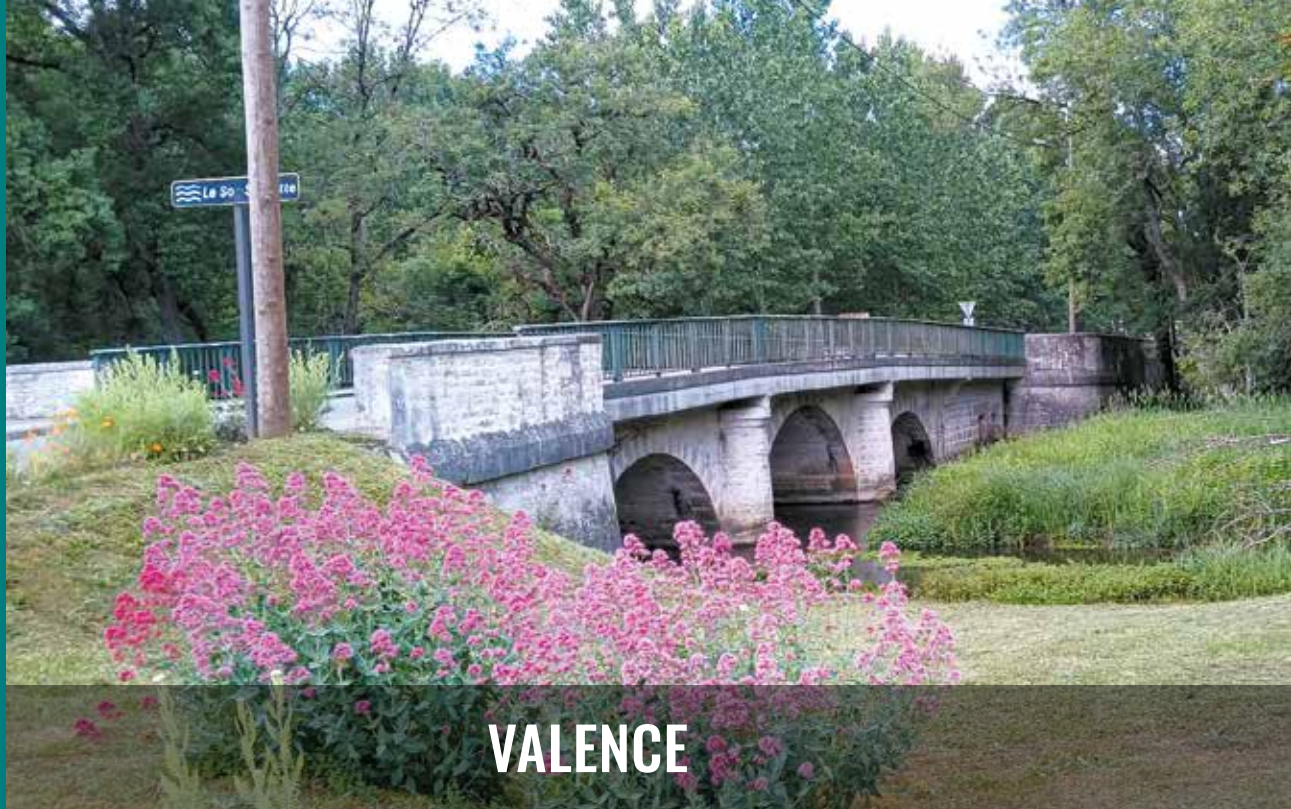
Lichères cultive avec tendresse cet équilibre précieux entre authenticité, convivialité et respect de la nature. Elle se dévoile avec discrétion, charme, et ne cesse de séduire ceux qui prennent le temps de la visiter.



À VOIR, À FAIRE :

- 2 sentiers pédestres balisés (5 km et 7 km)
- Une balade nature et patrimoine (balisage cagouille)
- Une boucle vélo balisée N° 36 de 56 km
- Label «Villes et villages fleuris» 2 fleurs

Mairie ☎ 05.45.22.73.85 mairie.licheres@wanadoo.fr



VALENCE

Un engagement, celui de la préservation de la biodiversité

Valence se niche dans la vallée du Son-Sonnette, un paysage de vallons doux, de prairies, de haies bocagères et de zones boisées. La rivière Son-Sonnette traverse la commune favorisant la circulation des espèces et la préservation de la biodiversité.

« La commune est inscrite dans une démarche de végétalisation et d'embellissement du cadre de vie et un vrai engagement de chacun ; cela se traduit à chaque coin de rue et espaces publics », précise Christine Soury, maire de Valence. Tout d'abord, depuis plus de 14 ans, la commune gère ses espaces publics sans pesticides. Le cimetière est embelli grâce à des jachères fleuries, des vivaces dont la corbeille d'argent, avec des plantations réalisées presque uniquement grâce à de la récupération, limitant les coûts. Dans le verger communal, des arbres fruitiers greffés ont été plantés à l'initiative d'enfants du village. Pour financer l'achat des arbres, ils ont

confectionné et vendu des gâteaux, illustrant l'implication des jeunes et l'éducation à l'environnement. L'équipe municipale travaille conjointement avec les services et gestionnaires comme le PETR du Ruffécois, la Communauté de communes, le CAUE, le Département, les Syndicats de rivière, etc.

D'autres projets ont été mis en œuvre :

- l'aménagement et la désimperméabilisation de la place centrale le long du Son Sonnette,
- l'intégration paysagère du lavoir,
- la réservation des berges et limitation de l'érosion par la plantation d'une végétation harvacée de ripisylve

« Les animations avec les habitants répondent à la volonté de l'équipe municipale qui a toujours œuvré et mis en valeur la nature, le paysage et le vivant. Faute de moyens humains et financiers, la commune s'est laissé guider par le bon sens et la réalité du terrain. La commune a su valoriser ses richesses à défaut de moyens financiers exponentiels », précise Christine Soury.



FOCUS

Agriculture locale & circuits courts

La commune compte 4 agriculteurs dont 2 conventionnels et 2 biologiques :

- la ferme Bio autour du Château de Bourgon : plantations de 7km de double haies, 100 amandiers et 5ha de vignes et culture d'épeautre, contribuant à la biodiversité et au paysage rural,
- le jardin de Kikiwi, exploitation maraîchère biologique. Les jardins sont situés autour du lieu de vente. Vente de paniers de légumes chaque vendredi directement dans une grange du logis.
- moulin de Soubert : site qui associe patrimoine et projet agricole biologique, parcouru de 3 000 m de haies, de 14 000 m² de vergers traditionnels : oliviers afin de produire de l'huile, mais aussi amandiers, pommiers, poiriers...



À VOIR, À FAIRE :

- Le Château de Bourgon XV^e siècle (privé)
- Moulin de Bourgon (vente directe pain, farine)
- 1 sentier de randonnée balisé de 12.5 km

Mairie ☎ 05.45.39.24.21 - valence.mairie@wanadoo.fr

| | | |
|--------------------------|--|--|
| 25-28 juin | Luxé, Vouharte, Chenon, Mansle-les-Fontaines | Concerts - Cœur en scène Festival - gratuit - www.coeur-en-scene.fr |
| 2-5 juillet | Mansle-les-Fontaines - Fontclaireau | Festival Monpap'l'art |
| 11 juillet • 21h | St-Fraigne - mairie | Spectacle conte <i>Le soir des ombres</i> par la Cie Chamane, précédé d'une visite en déambulation de l'Espace Naturel Sensible par le Département |
| 16 juillet | Mansle-les-Fontaines | Marché de nuit |
| 17 juillet • 20h30 | Abbaye de St-Amant-de-Boixe | Concert de Elektre + Meraki (1 ^{re} partie) dans le cadre des « Vendredis du cloître » - tarif : 5€ |
| 20-25 juillet | Mansle-les-Fontaines | Stage international de danse |
| 20 juillet • 21h | Mansle-les-Fontaines | Spectacle de danse « Place à la création » Salle Gautier Capuçon - tarif : 5€ |
| 25 juillet | Aigre | Course des Deux Cagouilles |
| 25 juillet • 21h | Mansle-les-Fontaines | Spectacle final du stage de danse -Salle Gautier Capuçon |
| 28 juillet • 21h30 | Abbaye de St-Amant-de-Boixe | Nuit des Abbayes - gratuit |
| 25-29 juillet + 1-2 août | Abbaye de St-Amant-de-Boixe | Festival Dom Rémi Carré - Musiques de chambre & orgue - 7 ^e édition |
| 9-20 août | Bayers, Chenommet, Aunac | Festival musical « C(h)oeurs d'église » |
| 4 août • 17h | Tusson | Regal'Art - Marché nocturne (producteurs, artisans, artisanat d'art, concert) |
| 4 août • 21h | Mansle-les-Fontaines | Ciné plein-air - Hippodrome - gratuit |
| 7 août • 20h30 | Abbaye de St-Amant-de-Boixe | Concert Maia dans le cadre des « Vendredis du cloître » - tarif 5€ |
| 8 août | Aigre | Ciné plein-air - Parc des Charmilles - gratuit |
| 14-16 août | Aigre - Villejésus | Frairie et course cycliste |
| 13 août • 22h | St-Fraigne | Ciné plein air - « C'était mieux avant » - Maison de l'eau |
| 17 août • 17h | Mansle-les-Fontaines | Marché de nuit et spectacle pyrotechnique - Base du Champion |
| 17 août • 16h | Tusson | Néolithique en Ruffécois - rendez-vous Tumulus du Vieux Breuil à 16h 18h30 projection à Courcôme |
| 12-13 septembre | St-Fraigne | Fête de la confiture, des traditions d'automne et de l'osier |
| 19-20 septembre | | Journées européennes du patrimoine sur le thème, « Patrimoine de la photographie » et « Patrimoine en péril : raviver, résister, réimaginer » |
| 3 et 31 octobre | Tusson | Concerts à la Gueule du Loup |
| 10-11 octobre | Mansle-les-Fontaines - parc floral | Florales : conférences, ateliers, spectacles, marché gourmand |



Marchés des producteurs de Pays

- Vars/La Boixe : mercredi 8 juillet
- Aigre : vendredi 17 juillet
- Puyréaux : jeudi 23 juillet
- Mansle-les-Fontaines : vendredi 7 août



Courses de chevaux

- Luxé : 31 juillet et 1^{er} août FestiHippo
- Mansle-les-Fontaines : 16 août à partir de 14h30
- Montignac : 16 juillet, 23 juillet et 6 août à partir de 19h + 20 août à partir de 17h30



L'abbaye de St-Amant-de-Boixe

Découvrez la riche programmation de visites, spectacles, concerts que propose l'Espace d'architecture romane ainsi que la riche histoire de l'abbaye grâce aux visites guidées.
Tél : 05.45.94.24.27



MAISON DU PATRIMOINE

4 route d'Aigre
TUSSON (16)

19 JUIN
✓
31 OCTOBRE

ENTRÉE LIBRE

Jusqu'au 31 août

Du mardi au dimanche

En septembre / octobre

Vendredi, samedi, dimanche

EXPOSITION

2026

Arts Singuliers Pluriels

30 **artistes** atypiques
450 œuvres **hors-normes**

Peinture, sculpture, dessin, textile, assemblage...

+ Hommage à Louis CHABAUD



asso@maison-marguerites.org | 06 80 67 59 82 ou 07 71 35 15 45

www.maison-marguerites.org



artension

ARALYA
TRUSTED ART

Charente
Libre

REVUE
FRASIF